

Liste de contrôle

Ouvertures dans les planchers



Les ouvertures dans les planchers de votre entreprise sont-elles pourvues de dispositifs de protection?

Le principal danger est de chuter dans le vide. Ce type d'accident a souvent de graves conséquences.

Les causes d'accident les plus fréquentes sont:

- l'absence de protections contre les chutes
- le déplacement de la couverture ou de la grille mal fixée
- la rupture de la couverture ou de la protection contre les chutes.

Cette liste de contrôle vous permettra de mieux maîtriser ces dangers.

Vous trouverez ci-après une série de questions concernant la prévention des dangers liés au thème de cette liste. Si une question ne s'applique pas à votre entreprise, il y a tout simplement lieu de la barrer.

Si vous avez répondu ☒ «non» ou ☒ «en partie» à une question, des mesures s'imposent.

Veuillez les noter au verso.

Ouvertures pour le passage de personnes et de marchandises

- | | |
|---|--|
| <p>1 Les ouvertures dans les planchers, par ex. les descentes d'escaliers, sont-elles protégées par des garde-corps de 1 m de haut au moins (cf. figures 1 à 4)?</p> <p>Voir également la remarque qui figure dans l'encadré ci-contre.</p> | <input type="checkbox"/> oui
<input type="checkbox"/> non |
| <p>2 Les garde-corps sont-ils dimensionnés et fixés de manière à supporter les charges auxquelles ils peuvent être soumis?</p> <p>Chaque partie du garde-corps doit être en mesure de résister à une sollicitation de 1000 N (102 kg). Voir également le feuillet d'information «Garde-corps» (réf. Suva 44006.f).</p> | <input type="checkbox"/> oui
<input type="checkbox"/> en partie
<input type="checkbox"/> non |

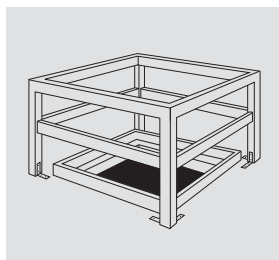


Figure 2

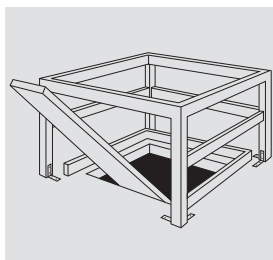


Figure 3

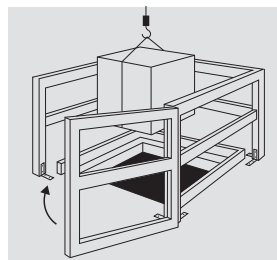


Figure 4

Ouverture dans le plancher entourée de tous côtés de garde-corps (cf. fig. 2). Si l'on doit par ex. pouvoir faire passer des planches ou des barres à travers ce type d'ouverture, on pourra enlever la filière intermédiaire (cf. fig. 3) ou installer sur l'un des côtés un portillon sur charnières se refermant de lui-même (cf. fig. 4).

- | | |
|---|--|
| <p>3 Les couvertures des trous dans les planchers (cf. figure 5) sont-elles suffisamment solides et ne présentent-elles aucun danger pour les personnes ou les véhicules (pas de détériorations notables, fissures, trous ou aspérités sur lesquels on risquerait de trébucher)?</p> | <input type="checkbox"/> oui
<input type="checkbox"/> en partie
<input type="checkbox"/> non |
| <p>4 Existe-t-il des dispositifs (cf. figures 6 à 8) permettant de protéger les côtés de l'ouverture lorsque la trappe est ouverte (garde-corps escamotables, barres de retenue, barrières, etc.)?</p> | <input type="checkbox"/> oui
<input type="checkbox"/> en partie
<input type="checkbox"/> non |

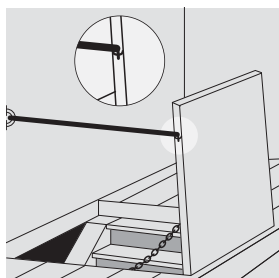


Figure 6: descente d'escalier équipée d'une barre de retenue. Si la descente d'escalier se trouve le long d'un mur, l'ouverture sera protégée par la trappe et la barre de retenue.

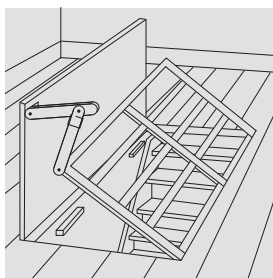
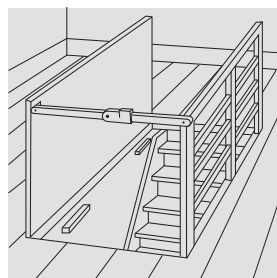


Figure 7: descente d'escalier équipée d'une barrière. Si la descente d'escalier ne se trouve pas le long d'un mur, elle peut être protégée au moyen de la trappe et de la barrière reliées entre elles par une barre de retenue. Les ouvertures dans le plancher qui doivent permettre de faire passer du matériel peuvent être protégées de la même manière, mais avec une barre de retenue sur les deux côtés.



Remarque: pour les accès fixes à des installations techniques et des machines, la hauteur du garde-corps doit atteindre au moins 1,10 m (cf. SN EN ISO 14122-3). Dans l'industrie et l'artisanat, la Suva recommande une hauteur minimale de 1,10 m pour les nouveaux garde-corps.

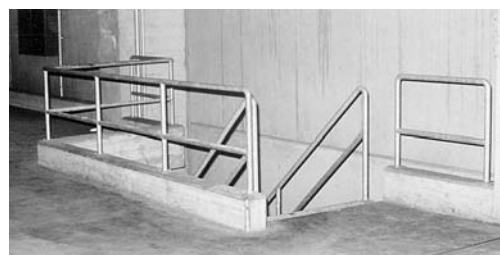


Figure 1: descente d'escalier entourée de tous côtés de garde-corps. La plinthe, largement dimensionnée, empêche que le garde-corps ne soit endommagé par les véhicules.



Figure 5: ouverture dans le plancher recouverte d'une trappe. La trappe est construite de sorte que sa charge admissible corresponde à celle du plancher environnant.

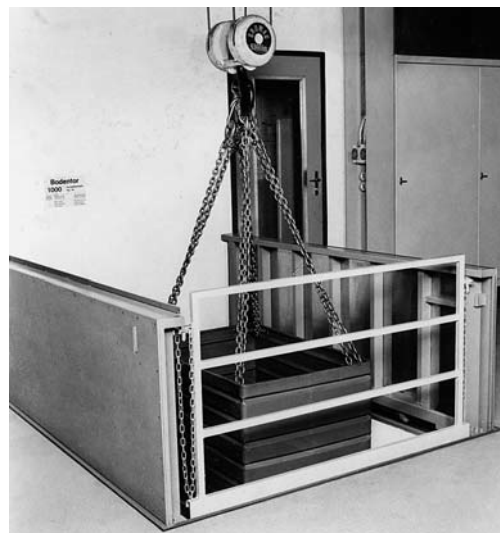


Figure 8: les battants de la trappe, équipés d'un garde-corps escamotable, forment un entourage complet dès qu'on les soulève.

5	Peut-on relever les trappes sans devoir fournir d'effort physique particulier?	<input type="checkbox"/> oui <input type="checkbox"/> en partie <input type="checkbox"/> non
---	--	--

Ouvertures pour les marchandises en vrac

6	Les ouvertures au niveau du sol pour le déversement des matières en vrac (gravier, copeaux de bois, etc.) sont-elles équipées de dispositifs empêchant la chute de personnes dans le vide (cf. figures 9 à 11)?	<input type="checkbox"/> oui <input type="checkbox"/> en partie <input type="checkbox"/> non
---	---	--

Organisation, formation, comportement

7	Le personnel est-il informé de l'utilité et de l'emploi correct des dispositifs de protection dont sont équipées les ouvertures dans les planchers?	<input type="checkbox"/> oui <input type="checkbox"/> en partie <input type="checkbox"/> non
8	Le personnel concerné a-t-il reçu les instructions nécessaires concernant la manutention des marchandises à faire passer à travers les ouvertures dans les planchers?	<input type="checkbox"/> oui <input type="checkbox"/> en partie <input type="checkbox"/> non
9	Une personne a-t-elle été désignée et formée pour la maintenance des dispositifs de protection des ouvertures dans les planchers?	<input type="checkbox"/> oui <input type="checkbox"/> non
10	Le respect des règles en vigueur (questions 7 à 9) est-il régulièrement contrôlé par les supérieurs?	<input type="checkbox"/> oui <input type="checkbox"/> non

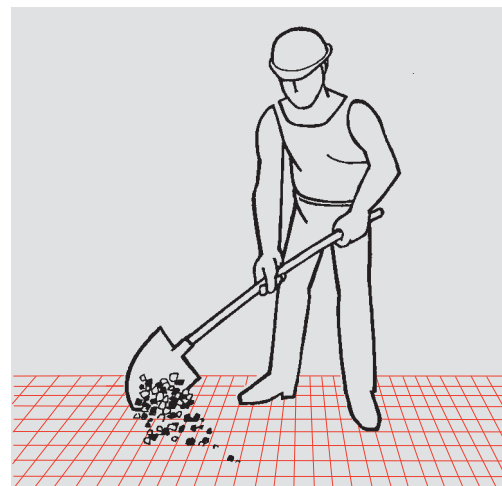


Figure 9: ouverture de déversement avec grille sur laquelle le personnel de service doit circuler. Les ouvertures ne doivent pas faire plus de 50 x 50 mm.



Figure 10: ouverture de déversement avec une grille sur laquelle le personnel de service ne doit pas circuler. L'écartement entre les barreaux ne doit pas faire plus de 80 mm. Si la grille est quadrillée (barres dans le sens de la longueur et de la largeur), cet écartement ne doit pas dépasser 150 x 150 mm.

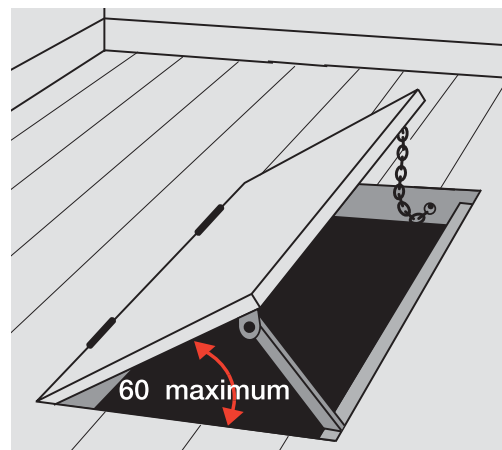


Figure 11: sécurisation d'une trappe (par ex. pour accéder au dépôt de copeaux) au moyen d'un étai et d'une barre de renfort. La chaîne est fixée solidement et empêche la trappe de se refermer.

Informations complémentaires: – www.suva.ch/transport-interieur-entreprise

– Liste de contrôle «Zones de (dé)chargement à l'aide de chariots élévateurs et d'appareils de levage» (réf. Suva 67123.f)

Si vous avez constaté d'autres dangers concernant ce thème dans votre entreprise, notez également au verso les mesures qui s'imposent.

Liste de contrôle remplie par: _____ Date: _____ Signature: _____

Date: _____ Signature: _____

Signature: _____

Plan de mesures: ouvertures dans les planchers

Lieu contrôlé:

[illegible]

Prochain contrôle le: (recommandé: tous les 12 mois)

(recommandé: tous les 12 mois)

Si vous voulez nous contacter pour des renseignements: tél. 021 310 80 40

pour commander: www.suva.ch/67008.f, service.clientele@suva.ch Edition: mars 2008

Suva, protection de la santé, division sécurité au travail, case postale 287, 1001 Lausanne

Edition: mars 2008

Référence: 67008.f